



مؤسسة موانئ البحر العربي اليمنية

ميناء المكلا

نشرة تصدرها مؤسسة موانئ البحر العربي اليمنية (ميناء المكلا)



مجلس الوزراء يعتمد نتائج معالجات أوضاع عمال الشحن بميناء المكلا ويفتح نشاط الشحن للتنافس



تفريغ (58,146) طنا من الفحم الحجري عبر ميناء المكلا

قرار رئيس الجمهورية بتعيين القبطان سالم البعسي رئيس لمجلس الإدارة والقبطان أسامه علي نائبا



سفراء دول أجنبية يزورون المؤسسة ويطلعون على أنشطتها في المجال الملاحي



شركات استثمارية أجنبية تزور مؤسسة موانئ البحر العربي اليمنية وتتعرف على نشاطها



مدير أمن حضرموت يجتمع بقيادة مؤسسة موانئ البحر العربي لمناقشة الوضع الأمني بميناء المكلا



مجلس إدارة المؤسسة يعقد اجتماعه الأول ويشيد بالمنجزات المحققة خلال الفترة السابقة

ما أوجد انطبعا جيدا لدى أعضاء المجلس وإشادة خاصة بالجهود الكبيرة التي قدمتها إدارة المؤسسة . كما أقر المجلس التقرير المالي والإداري والمشاريع الاستثمارية للمؤسسة للعام المنصرم 2012م و عن تقرير الشحن والتفريغ للعام الجاري 2013م . وقد أعطى المجلس عناية خاصة بالبرنامج الاستثماري للمؤسسة خلال العام 2013م ومناقشة المشاريع المصادق عليها من قبل وزارة المالية كمشروع ميناء بروم وسقطرى وتطوير وتحسين ميناء المكلا ونشطون ، وأشاد بالمتابعة الكبيرة التي بذلتها المؤسسة في سبيل الحصول على اعتماد هذه المشاريع موصيا إياهم بالحرص على تنفيذها وفق الدراسات والتصورات المعدة لها وقد تضمن الاجتماع مناقشة تقرير عن القاطرات البحرية بموانئ المؤسسة ، واستعراض خطة المؤسسة خلال العام 2013م إضافة لقرارات مجلس الإدارة للفترة السابقة، وأشاد المجلس بالأعمال الحثيثة والمتابعة الدائمة التي تقوم بها المؤسسة لإنجاح أعمال الشحن والتفريغ بميناء المكلا إضافة لاهتمامها برفع الإيرادات وتطوير موانئها وتأهيل الموظفين والعاملين بها .

عقد مجلس إدارة مؤسسة موانئ البحر العربي اليمنية اجتماعه الأول خلال يومي الأحد والاثنين 11-10 فبراير 2013 ، بعد صدور قرار مجلس الوزراء رقم (360) لعام 2012م بإعادة تشكيل المجلس من القبطان سالم عوض البعسي رئيسا والقبطان أسامه علي سالم نائبا والأستاذ أحمد جنيد الجنيد ممثلا عن السلطة المحلية بمحافظة حضرموت والأستاذ محمد سعد يسهول ممثلا عن السلطة المحلية بمحافظة المهرة والقانوني سعيد سليمان بن حويل ممثلا عن وزارة النقل والأستاذ عبد الجبار شائف الحكيمي ممثلا عن وزارة المالية والعقيد عبد الرحمن عبد الله موسى ممثلا عن مصلحة خفر السواحل اليمنية والأستاذ نعيم عبد القادر العمودي ممثلا عن الهيئة العامة للشئون البحرية . وقد وقف الاجتماع أمام العديد من الموضوعات والصعوبات والمشاكل التي تعترض سير عمل المؤسسة إضافة لمناقشته للتقارير المالية والإدارية لإدارات المؤسسة خلال العام المنصرم 2012م، حيث استعرض المجلس التقرير التقييمي لأعمال موانئ المؤسسة بالمكلا ونشطون وسقطرى للعام 2012م خلال فترة عمل القيادة الجديدة برئاسة القبطان سالم والقبطان أسامه وهو

إضاءة

في البداية نهنئ قيادة مؤسسة موانئ البحر العربي اليمنية على إصدار العدد الأول من النشرة الفصلية (ميناء المكلا) والتي ستسهم في إبراز أعمال المؤسسة وهي ضمن مجموعة الجهود التي تبذلها القيادة الجديدة لإعادة ميناء المكلا والموانئ التابعة للمؤسسة لمكانتها التي يجب ان تكون عليها. وخطة وزارة النقل تتجه صوب تدويل ميناء المكلا من حيث البنية التحتية وجعله ميناء دولي كبير كغيره من الموانئ اليمنية ، ومن حيث مشروع ميناء بروم التاريخي والهام فاننا نسعى اليوم الى إدراجه في تعهدات المانحين ولا تراجع ولا تهاون في تنفيذ هذا المشروع . وللحقيقة ومن دواعي الانصاف ان أقول أن هذه الخارطة الناجزة من العمل الميداني في الحديدية وعدن والمكلا وغيرها هي ليست جهود واعد باذيب وحده فهناك رجال الى جانبه وكوادر يمنية وطنية تبعت على الفخر والاعتزاز .. قيادات مؤسسة موانئ خليج عدن ومؤسسة موانئ البحر الاحمر ومؤسسة موانئ البحر العربي شباب خريجي الاكاديمية العربية للنقل البحري ولم يأت بهم واعد باذيب من بيته وكلهم ابناء هذه المؤسسات كل ما عملناه هو اننا أعطيناهم الفرصة ليثبتوا جدارتهم.



الدكتور / واعد عبدالله باذيب وزير النقل



مشاريع عام 2012م والمشاريع المستقبلية للبرنامج الاستثماري المعتمد لعام 2013م لمؤسسة موانئ البحر العربي اليمنية

مجلس الوزراء يعتمد نتائج معالجات أوضاع عمال الشحن بميناء المكلا ويفتح نشاط الشحن للتنافس



اعتمد مجلس الوزراء في اجتماعه الأسبوعي في الأول من أكتوبر 2012م برئاسة رئيس المجلس الأخ محمد سالم باسندوة نتائج المعالجات الخاصة بأوضاع عمال الشحن والتفريغ في ميناء المكلا ، بناء على التوافق الذي تم بين ممثلي الجانب الحكومي والإدارة المشتركة للميناء، وذلك لتصفية أعمالها وتسوية الالتزامات المتأخرة عليه .

وقد أوضح التقرير المقدم من معالي وزير النقل انه عقب قيام الإدارة المشتركة لإعمال الشحن والتفريغ بالإيفاء بالتزاماتها سيتم مزاولة نشاط الشحن والتفريغ من قبل مؤسسة موانئ البحر العربي اليمنية بصورة مؤقتة حتى يتم إصدار تراخيص مناولة البضائع .

وقد شارك القبطان / أسامة علي سالم قاسم نائب رئيس مجلس الإدارة- نائب الرئيس التنفيذي ممثلاً لمؤسسة موانئ البحر العربي اليمنية في اجتماعات معالجات أوضاع عمال الشحن والتفريغ في ديوان وزارة النقل.

تفريغ (58,146) طناً من الفحم الحجري عبر ميناء المكلا



استقبلت أرصفة ميناء المكلا خلال العام 2012م ثلاث بواخر تحمل على متنها مادة الفحم الحجري بكمية إجمالية (58,146) ثمانية وخمسين ألف ومائة وستة وأربعين طناً .

وكانت الباخرة STAR ISLAND H الواصلة من جمهورية جنوب أفريقيا بتاريخ 18 ابريل قد أفرغت (18,297) طناً ، والباخرة ZULAL القادمة من جمهورية موزمبيق في 13 يونيو أفرغت (20,049) طناً ، والباخرة J MARINER الواصلة من جمهورية جنوب أفريقيا في 17 نوفمبر أفرغت (19,800) طناً .

ويستخدم الفحم الحجري كوقود تشغيل لمصنع الاسمنت حضرموت التابع للشركة العربية للاسمنت المحدودة .

قرار رئيس الجمهورية بتعيين القبطان سالم البعسي رئيساً لمجلس الإدارة والقبطان أسامة علي نائباً

بدء نشاط تصدير الحجارة عبر ميناء المكلا بـ (11,509) طناً خلال العام 2012م



بدأت الشركة الهندية TREND BLOOM نشاطها في تصدير الأحجار إلى دولة الإمارات العربية المتحدة عبر ميناء المكلا حيث صدرت الشركة خلال العام 2012م (11,509) احد عشر ألف وخمسمائة وتسعة طناً من الأحجار عبر خمس رحلات ، كانت الأولى منها في 13 يناير على متن الباخرة SHAKER بإجمالي (2121) طناً ، والشحنة الثانية في 25 يونيو بالباخرة SHAKER-1 بإجمالي كمية (2465) طناً ، والثالثة بالباخرة HALA في 26 يونيو بـ 2695 طناً ، والشحنة الرابعة بالباخرة ESRAA في 26 يونيو بـ (2353) طناً ، و آخر البواخر في العام 2012م كانت الباخرة AEGEAN PRINCESS في 24 نوفمبر بكمية إجمالية (1875) طناً من الأحجار التي تستخدم في عدة صناعات منها الجرانيت والرخام .



أصدر رئيس الجمهورية عبدربه منصور هادي قراراً جمهورياً رقم (73) بتاريخ 27 يونيو 2012م قضى بموجبه تعيين القبطان / سالم عوض صالح البعسي رئيساً لمجلس إدارة مؤسسة موانئ البحر العربي اليمنية ، و القبطان / أسامة علي سالم نائباً لرئيس مجلس الإدارة.

ويحمل القبطان سالم مؤهل " ربان أعالي البحار " وهو من مواليد أكتوبر 1952م حاصل على دبلوم من الأكاديمية البحرية بالإسكندرية بامتياز عام 1976م ، حاصل على شهادة ضابط أول (بتفوق) أكاديمية مارييل - أمريكا (الكاريبي - كوبا) ، انتدب بتأدية الخدمة البحرية على ناقلات النفط الكويتية بين عامي 1979م - 1984م ، حاصل على شهادة ربان أعالي البحار من الأكاديمية العربية للنقل البحري بالشارقة عام 1984م ، انتدب للعمل بميناء المكلا عام 1986م بوظيفة مساعد ربان المرفأ ومرشد وحيد حتى عام 2000.

وأما القبطان أسامة فهو من مواليد مدينة التواهي بمحافظة عدن عام 1967م ، عين في ميناء عدن عام 1991م بوظيفة متدرب بحري ، بدأ الدراسة في الأكاديمية العربية للنقل البحري (الإسكندرية) ، عمل على الناقلات التابعة لشركة مصافي عدن برتبة ضابط بحري لمدة سنتين ونصف ، في العام 2001م التحق للعمل على الناقلات التابعة لشركة أبوظبي لنقل البترول بوظيفة ضابط بحري متدرب وتدرج إلى أن وصل إلى كبير الضباط على أحدث الناقلات العملاقة التي تنقل بترول دولة الإمارات إلى أنحاء العالم ، ويحمل مجموعة من الشهادات أثناء دراسته وخدمته البحرية لمدة 20 سنة في المجال البحري.

شركات استثمارية أجنبية تزور مؤسسة موانئ البحر العربي اليمنية وتتعرف على نشاطها



قامت مجموعة من الشركات الاستثمارية الأجنبية بزيارة مؤسسة موانئ البحر العربي اليمنية والتعرف على سير العمل والخدمات التي تقدمها المؤسسة للشركات الاستثمارية في مجالات الاستيراد والتصدير عبر موانئها في المكلا ونشطون وسقطري .

حيث زار المؤسسة في 19 سبتمبر قيادة الشركة الأسبانية العمالية ALGEPOSAGRUPO للتعرف عن كثب لاستعدادات إنشاء الخط الملاحي الجديد الذي يربط ميناء المكلا بميناء صلالة بسلطة عمان ومنه إلى موانئ شرق آسيا . وقد طاف الوفد بالمؤسسة وأقسامها وعمل جولة على ساحات الميناء والورشة الفنية ومعاينة الآليات في الأرصفة والمعدات البحرية الموجودة بميناء المكلا . كما زار المؤسسة في 23 أكتوبر وفد من الشركة SFECO الصينية ، حيث تم استعراض الدراسات والتصاميم والمسوحات البحرية المناقصات التي أجريت في مينائي بروم والضبه وعرض إمكانية تقديم عروضهم للمشاركة في المشاريع المستقبلية للمؤسسة وبالأخص مشروع ميناء بروم ، وعقب اللقاء قام الوفد الزائر بزيارة ميدانية لموقع ميناء بروم المستقبلي بمعية نائب رئيس مجلس الإدارة واستمع إلى شرح عن الموقع الاستراتيجي والإمكانيات والميزات الطبيعية التي يملكها الميناء من حماية طبيعية من التيارات البحرية والأمواج خلال موسم الخريف (Monsoon) وما سيحققه الميناء من انتعاش في الحركة الملاحية للمنطقة ، وقد أبدى الوفد إعجابهم من المساحة الواسعة والموقع الطبيعي للميناء بمميزات دولية تكون مناسبة لإنشاء أكبر الموانئ العالمية . وفي 13 نوفمبر زارت المؤسسة وفدا من الشركة المصرية الاستثمارية غيمان للاستشارات الهندسية وشركة كورنيشن كونسولتنس حيث كان في استقبالهم رئيس مجلس الإدارة القبطان سالم عوض البعسي . وقد قام الوفد الزائر بتعريف المؤسسة حول أعمال الشركة الاستثمارية ومشاريعها التي نفذتها في كثير من الدول في العالم مقمدا

بروشورا تفصيليا بإمكانياتها وقدراتها في تنفيذ مشاريع بنى تحتية. من جانبه رحب القبطان البعسي بوفد الشركة المصرية شارحا لهم طبيعة المشاريع التي تطمح أن تنفذها المؤسسة على المدى القريب بدءاً بمشروع ميناء بروم وإعداد الدراسات الاستشارية والهندسية له وكذلك مشروع ميناء سقطري ، إضافة لمشاريع أخرى يتم دراستها حالياً كتوسيع أرصفة الميناء وعمل حزامات ميناء المكلا وغيرها من المشاريع الأخرى ، مؤكدا استعداد المؤسسة لقبول العروض المقدمة من الشركة المصرية في المشاريع المستقبلية .

مدير أمن حضرموت يجتمع بقيادة مؤسسة موانئ البحر العربي لمناقشة الوضع الأمني بميناء المكلا



انعقد في الثاني عشر من نوفمبر 2012م بمقر مؤسسة موانئ البحر العربي اليمنية اجتماعا موسعا لمناقشة الوضع الأمني بميناء المكلا برئاسة مدير أمن محافظة حضرموت العميد فهمي حاج محروس . وقد تمحور الاجتماع في طرح جملة من القضايا الأمنية المعرقة لعمل الميناء وعدم حصوله على شهادة الأمن والسلامة الدولية إضافة إلى ضرورة توحيد الجهات الأمنية الموجودة بميناء المكلا تحت إدارة مصلحة خفر السواحل اليمنية مع نقل القاعدة البحرية خارج ميناء المكلا ، كذلك الاتفاق على الاهتمام بميناء المكلا القديم كمنفذ وتوفير له حراسة أمنية.

رئاسة مؤسسة موانئ البحر العربي اليمنية تجتمع بالهيئات الحكومية والخاصة العاملة بميناء المكلا



في بادرة متميزة ورغبة من قيادة المؤسسة في إشراك الجميع والاستماع إليهم بما يحقق نمو وازدهار المؤسسة ، عقدت رئاسة مؤسسة موانئ البحر العربي اليمنية برئاسة القبطان سالم عوض البعسي ونائبة القبطان أسامة علي سالم اجتماعا بالهيئات والإدارات العاملة بميناء المكلا . وقد تركز الاجتماع في مناقشة جملة من القضايا التي تخص العمل دخل الميناء ومنها ضرورة التنسيق في مجال السلامة من خلال التدريب و صيانة معدات الإطفاء مع ضرورة عقد دورات تدريبية للعاملين في إطفاء الحرائق والطرور .

سفراء دول أجنبية يزورون المؤسسة ويطلعون على أنشطتها في المجال الملاحي

حظيت مؤسسة موانئ البحر العربي اليمنية بزيارات سفراء دول أجنبية لاستطلاع النشاط الملاحي للمؤسسة عبر موانئها في (المكلا ، نشطون ، سقطرى) . حيث زار المؤسسة في 29 فبراير 2012م سفير جمهورية باكستان لدى اليمن عرفان يوسف شامي ، برفقة وكيل محافظ حضرموت احمد جنيد الجنيد . استمع السفير لشرح عن أعمال الشحن والتفريغ والخدمات التي تقدمها المؤسسة للمستثمرين . وفي 30 سبتمبر 2012م زار المؤسسة سفير جمهورية الهند لدى اليمن أوصاف سعيد برفقة محافظ محافظة حضرموت خالد سعيد الديني واستمع السفير إلى شرح مفصل حول الخدمات والتسهيلات التي يقدمها الميناء لرجال المال والأعمال والمستثمرين في مجالي الشحن والتفريغ والأنشطة الملاحية والتجارية بالإضافة إلى الخطة التطويرية لإعادة تأهيل ميناء المكلا و توسعته ورفده بالمعدات والأجهزة الحديثة التي تسهل حركة الشحن والتفريغ وتمكنه من استيعاب البواخر الكبيرة ومواكبة تزايد النشاط التجاري والاستثماري في المناطق الشرقية . من جانبه بدأ السفير الهندي عن استعداد بلاده لتقديم الدعم المالي للمؤسسة لبعض المشاريع وتقديم عدد من الدورات التأهيلية . وقد عبر سفراء جمهوريتي باكستان والهند عن ارتياحهم لزيارة المؤسسة وما تقدمه من خدمات تجارية و ملاحية وتسهيلات للمتعاملين معها معربين عن أملهم في توسيع هذا النشاط ليتواكب مع حجم النمو والتطور الذي تشهده المنطقة والتوسعات الاقتصادية والاستثمارية .



مؤسسة موانئ البحر العربي اليمنية تقوم بأعمال شحن و تفريغ بالميناء



وقد نجحت مؤسسة الموانئ في 7 يناير 2013م في شحن الباخرة البوليفية (Shaker) إلى جمهورية جيبوتي بـ (1752) طنا من الآليات المتحركة التابعة لشركة هوك النفطية وهي أول عملية تقوم بها المؤسسة . ومن المتوقع أن يتم خلال العام الحالي منح تصاريح لشركات ووكالات ملاحية للقيام بمناولة البضائع بموانئ مؤسسة موانئ البحر العربي اليمنية وبصورة تنافسية وفق القرار الوزاري رقم (76) لعام 2008م.

قامت مؤسسة موانئ البحر العربي اليمنية بأعمال الشحن والتفريغ بميناء المكلا بعد أن اعتمد مجلس الوزراء نتائج المعالجات الخاصة بأوضاع الإدارة المشتركة للشحن والتفريغ وعملها . وقد غادرت ميناء المكلا الباخرة (SUN BIRD) بعد تفريغ (889) طنا من المعدات والآليات والأنابيب التابعة لشركة بترو مسيلة لعمليات الاستكشاف والإنتاج النفطي .

نائب رئيس مجلس الإدارة يشارك في استقبال البحارة اليمنيين بعد أكثر من عامين على اختطافهم

شارك القبطان أسامه علي سالم نائب رئيس مجلس إدارة مؤسسة موانئ البحر العربي اليمنية في إجراءات تحرير واستقبال البحارة اليمنيين المختطفين في الصومال .

مشاركة نائب رئيس مجلس الإدارة في اجتماع إدارة اتحاد الموانئ العربية بتونس

شارك القبطان أسامه علي سالم نائب رئيس مجلس إدارة مؤسسة موانئ البحر العربي اليمنية ممثلاً عن المؤسسة في الاجتماع رقم (45) لمجلس إدارة اتحاد الموانئ البحرية العربية المنعقد في جمهورية تونس خلال الفترة من 13 إلى 14 من شهر نوفمبر 2012م . و شارك في الاجتماع ممثلاً عن مؤسسة موانئ البحر الأحمر اليمنية القبطان جمال عبدالقادر عائش نائب رئيس مجلس الإدارة و الدكتور عبدالناصر البان مدير مركز التدريب البحري بمؤسسة موانئ خليج عدن اليمنية.

هذا وقد عاد إلى صنعاء مساء يوم الجمعة 29 ديسمبر 2012م طاقم السفينة (أيس بيرج) التي تم اختطافها من قبل قراصنة صوماليين منذ العام 2010م في البحر العربي، وقد تمت عملية تحرير طاقم السفينة المختطفة بتوجيهات من الأخ الرئيس عبد ربه منصور هادي رئيس الجمهورية وجهود ومتابعة جهاز الأمن القومي بالتعاون والتنسيق مع ولاية بونت لاند الصومالية والحكومة المركزية لجمهورية الصومال بعد فشل المفاوضات مع الخاطفين، وهو ما أدى لتحرير الرهائن البالغ عددهم عشرين مختطف من عدة جنسيات منهم ثمانية بحارة يمنيين.



مشاريع عام 2012 والمشاريع المستقبلية للبرنامج الاستثماري المعتمد لعام 2013م لمؤسسة موانئ البحر العربي اليمنية



المشاريع خلال العام 2012م

1 مشروع إنشاء ميناء بحري جديد في أرخبيل جزيرة سقطرى منطقة قرمه م/ حضرموت

تم إعادة إنزال الإعلان عن المناقصة في شهر أكتوبر 2012م بشأن التعبير عن الاهتمام لتأهيل استشاريين على أساس إنزال مناقصتين :

- المناقصة الأولى لتحديث الدراسات السابقة .
- المناقصة الثانية للإشراف على البناء والتشييد .

تم فتح المظاريف في تاريخ 2 يناير 2013م حيث أن عدد الشركات الاستشارية المتقدمة بلغت خمسة عشر شركة استشارية وقد بدأت عملية التحليل الفني للعروض .

والمشروع تمويل خارجي من الصندوق الكويتي للتنمية العربية الاقتصادية ومساهمة الحكومة بنسبة 20% . ويهدف إلى حل مشكلة الجزيرة خلال موسم الرياح الموسمية (Monsoon) وفتح مجال السياحة و إنعاش الحركة الاقتصادية في الجزيرة .

2 مشروع توريد رافعة برية متحركة 30 طن لميناء نشطون

تم توقيع عقد مع مؤسسة الشبامي للتجارة والتوكيلات لتوريد رافعة نوع (TEREX) حيث أن حيث أن الرافعة الحالية قديمة وغير قادرة على تلبية أعمال الشحن والتفريغ في الميناء ومن المتوقع أن تصل الرافعة في شهر أكتوبر العام 2013م.

3 مشروع ترميم اللسان البحري في منطقة حولاف أرخبيل جزيرة سقطرى م/ حضرموت

تقوم مؤسسة بن صبره للمقاولات بتنفيذ هذا المشروع حيث انتهت من بناء مستودع لحفظ الرافعة البرية الجديدة 30 طن نوع (TEREX) التي تم توريدها في عام 2011م.

وقد استأنف المقاول العمل في المشروع لانجاز الأعمال التالية :

- توريد مولد كهربائي وإنارة الرصيف .
- ترميم كاسر الأمواج والرصيف .

المشاريع المستقبلية حسب البرنامج الاستثماري المعتمد في الموازنة لعام 2013م

1 مشروع إنشاء ميناء في منطقة بروم م/ حضرموت

تم تجهيز وثائق المناقصة والبناء والتشييد من قبل الشركة الفرنسية (Egis Bceom) في عام 2011م ، ومن المتوقع أن يتم تمويل المشروع من قبل الدول المانحة خلال عام 2013م .

2 مشروع تطوير وتحسين ميناء المكلا م/ حضرموت

مكونات المشروع :-

- استكمال الأعمال الإنشائية وترميم مبنى ميناء المكلا .
 - صيانة منظومة شبكة الإطفاء وتوريد معدات السلامة وإطفاء الحرائق .
 - استيراد رافعة برية متحركة 120 طن لميناء المكلا .
 - توريد مولدين كهربائيين KVA 225 لميناء المكلا مع ملحقاتها .
 - استكمال إنشاء البوابة الرئيسية للحماية الأمنية .
 - تركيب ميزان جديد داخل الرصيف حمولة 120 طن .
 - أعادة تأهيل القاطرات والزوارق البحرية لميناء المكلا .
- هذه المشاريع سيتم تنفيذها خلال هذا العام 2013م .

3 مشروع إنشاء ميناء بحري وترميم اللسان البحري في أرخبيل سقطرى م/حضرموت

مكونات المشروع :-

- صيانة وترميم اللسان البحري سقطرى في منطقة حولاف .
- إنشاء ميناء سقطرى الجديد منطقة قرمه .

4 مشروع إعداد دراسات موانئ جديدة

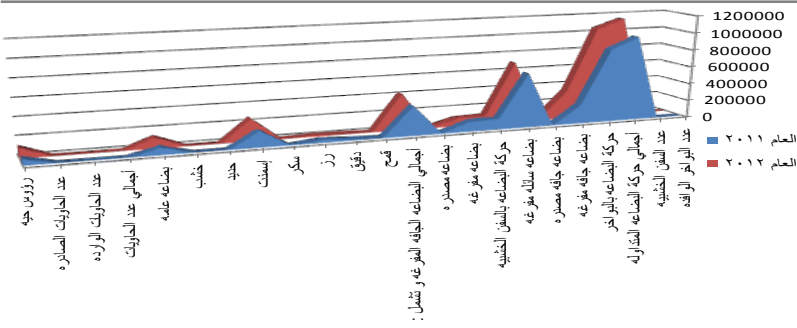
مكونات المشروع :-

- تحديث واستكمال دراسة إنشاء ميناء في خلفوت م/ المهرة .
- إعداد دراسة لإنشاء ميناء جديد في قشن م/المهرة .

5 تطوير وتحسين ميناء نشطون م/ المهرة

مكونات المشروع :-

- استكمال استيراد رافعة برية متحركة 30 طن لميناء نشطون
- ترميم وتنفيذ أعمال إنشائية .
- تعميق وصيانة حوض الميناء .
- استيراد زورق ربط و إرشاد لميناء نشطون



السفن الوافده حسب نوعها و اجمالي و صافي اطنانها المسجله لعام 2012

التفاصيل	سفن حاريت	سفن رورو	سفن صب	سفن بضاعة عامه	سفن مواشي	سفن نفط	سفن اسماك	سفن سياحيه	سفن اخرى	بخوت	الاجمالي
عدد السفن	-	8	44	35	-	121	35	-	6	1	250
اجمالي الاطنان المسجله	-	38562	293912	127509	-	603355	8542	-	6208	13	1078101
صافي الاطنان المسجله	-	11577	121772	64985	-	321069	5834	-	1846	-	527083

حركة البضاعة المشحونه لعام 2012 حسب الأشهر المبيته أدناه

نوع البضاعة	قطن	ملح	اسماك	نخالة قمح	أعادة تصدير	دقيق	أسمنت	أحجار	أخرى*	الاجمالي
بنابر	-	-	-	-	-	-	-	2151	-	2151
فبراير	-	-	-	-	-	-	-	-	229	229
مارس	-	-	-	-	-	-	-	-	-	-
أبريل	-	-	-	-	-	-	-	-	308	308
مايو	-	-	-	-	-	-	-	-	300	300
يونيو	-	-	-	-	-	-	-	5164	-	5164
يوليو	-	-	-	-	-	-	2600	-	-	2600
أغسطس	-	-	-	-	-	-	-	-	13	13
سبتمبر	-	-	-	-	-	-	-	-	-	-
أكتوبر	-	-	-	-	-	-	-	2353	600	2953
نوفمبر	-	-	-	-	-	-	-	1875	300	2175
ديسمبر	-	-	-	-	-	-	-	-	-	-
الاجمالي	-	-	-	-	-	-	2600	11543	1750	15893

** تشمل (صمغ ، جلود ، خرده ، تبغ ، بضاعة عامه ، آلات و معدات ، أعادة شحن

حركة البضاعة المرفهه لعام 2012 حسب الأشهر المبيته أدناه

نوع البضاعة	قمح	دقيق	سكر	أرز	حديد	خشب	أسمنت	بضاعة عامه	أخرى*	الاجمالي
بنابر	1990	1645	-	4766	-	-	31290	4953	180	44824
فبراير	470	950	-	2341	-	-	25850	3071	934	33616
مارس	800	450	-	2648	20	20	23556	4914	765	33173
أبريل	870	600	-	2121	-	-	21922	23910	797	50220
مايو	750	1265	-	3118	20	-	29412	6004	160	40729
يونيو	-	675	-	-	-	-	36900	5051	6690	49316
يوليو	166	640	-	-	-	-	24954	20562	5581	51903
أغسطس	-	-	-	-	-	-	3647	39	1732	5418
سبتمبر	120	1784	-	2897	-	-	13520	1143	408	19872
أكتوبر	534	1986	-	1189	-	-	14027	6608	1462	25806
نوفمبر	150	1873	-	2375	0	0	10150	23862	111	38521
ديسمبر	50	930	-	1493	-	-	21721	3845	512	28551
الاجمالي	5900	12798	-	22948	20	40	256949	103962	19332	421949

* تشمل الحبوب ، مواد غذائيه أخرى ، بضاعة متلجه ، مواد كيميويه ، آلات و معدات ، رؤوس حيه

حركة البضاعة السائله لعام 2012 حسب الأشهر المبيته أدناه

الأشهر	خام		مازوت		سولار		كبروسين		بنزين		غاز مسال		ناظفا		الاجمالي	
	الوارد	الصادر	الوارد	الصادر	الوارد	الصادر	الوارد	الصادر	الوارد	الصادر	الوارد	الصادر	الوارد	الصادر	الوارد	الصادر
يناير	-	-	-	-	36749	-	1879	-	19537	-	-	-	-	-	-	68191
فبراير	-	-	-	-	28796	-	1840	-	11848	-	-	-	-	-	-	42484
مارس	-	-	-	-	31715	-	-	-	13747	-	-	-	-	-	-	50221
أبريل	-	-	-	-	25781	-	1837	-	9518	-	-	-	-	-	-	51021
مايو	-	-	-	-	29448	-	1903	-	24641	-	-	-	-	-	-	65805
يونيو	-	-	-	-	37163	-	2052	-	11981	-	-	-	-	-	-	59049
يوليو	-	-	-	-	35470	-	1910	-	11929	-	-	-	-	-	-	63949
أغسطس	-	-	-	-	47915	-	1871	-	7659	-	-	-	-	-	-	65357
سبتمبر	-	-	-	-	44244	-	2470	-	10818	-	-	-	-	-	-	61524
أكتوبر	-	-	-	-	30782	-	-	-	17699	-	-	-	-	-	-	58467
نوفمبر	-	-	-	-	37224	-	-	-	15113	-	-	-	-	-	-	57351
ديسمبر	-	-	-	-	39577	-	2048	-	12574	-	-	-	-	-	-	58892
الاجمالي	-	-	-	-	424864	-	17810	-	167064	-	-	-	-	-	-	702311

حركة نشاط الموانئ لعام 2012م حسب الأشهر المبيته أدناه :

التفاصيل	يناير	فبراير	مارس	أبريل	مايو	يونيو	يوليو	أغسطس	سبتمبر	أكتوبر	نوفمبر	ديسمبر	الاجمالي (+/-)
السفن الوافده	25	19	26	17	23	25	26	18	12	24	18	16	249
	23	30	24	16	20	15	25	19	21	16	16	16	241

البضاعة الجافه

الصادر	عدد السفن	الكميه (بالطن)	الوارد											
			يناير	فبراير	مارس	أبريل	مايو	يونيو	يوليو	أغسطس	سبتمبر	أكتوبر	نوفمبر	ديسمبر
الوارد	عدد السفن	2011	1	1	-	2	1	2	1	1	1	3	2	14
	الكميه (بالطن)	2011	-	-	-	-	-	-	-	-	-	-	-	3
الوارد	عدد السفن	2012	2515	229	-	308	300	5164	2600	13	2953	2175	16257	
	الكميه (بالطن)	2011	-	-	-	-	29	-	37	-	-	-	86	
الوارد	عدد السفن	2012	6	6	9	7	8	12	9	3	11	7	86	
	الكميه (بالطن)	2011	5	6	4	3	4	5	6	4	4	4	50	
الوارد	عدد السفن	2012	30990	26501	22918	38305	28917	44897	49813	4632	13500	16852	328389	
	الكميه (بالطن)	2011	35468	18608	16909	11700	11989	5000	11817	30467	8129	20060	222392	

البضاعة السائله

الصادر	عدد السفن	الكميه (بالطن)	الوارد											
			يناير	فبراير	مارس	أبريل	مايو	يونيو	يوليو	أغسطس	سبتمبر	أكتوبر	نوفمبر	ديسمبر
الوارد	عدد السفن	2012	-	-	-	-	-	-	-	-	-	-	-	-
	الكميه (بالطن)	2011	-	-	-	-	-	-	-	-	-	-	-	
الوارد	عدد السفن	2012	12	7	8	9	13	10	12	11	9	11	121	
	الكميه (بالطن)	2011	9	12	10	11	12	8	9	12	14	10	125	
الوارد	عدد السفن	2012	13714	7000	10065	11885	11812	4386	1935	686	6372	8934	92797	
	الكميه (بالطن)	2011	8822	7023	8345	8925	8893	1876	2017	1821	3388	41458	121156	

السواحي

الصادر	عدد السفن	الكميه (بالطن)	الوارد											
			يناير	فبراير	مارس	أبريل	مايو	يونيو	يوليو	أغسطس	سبتمبر	أكتوبر	نوفمبر	ديسمبر
الوارد	عدد السفن	2012	7	4	5	6	7	4	4	3	4	8	7	62
	الكميه (بالطن)	2011	11	6	12	9	12	3	3	3	2	7	4	75
الوارد	عدد السفن	2012	1128	590	847	858	1255	438	325	94	422	2027	10272	
	الكميه (بالطن)	2011	761	659	1282	863	77	85	314	95	851	283	6738	
الوارد	عدد السفن	2012	31	25	28	33	27	10	10	10	17	21	261	
	الكميه (بالطن)	2011	37	28	35	32	32	15	13	13	48	27	326	
الوارد	عدد السفن	2012	13714	7000	10065	11885	11812	4386	1935	686	6372	8934	92797	
	الكميه (بالطن)	2011	8822	7023	8345	8925	8893	1876	2017	1821	3388	41458	121156	